



ISTITUTO COMPRENSIVO ALVISE PISANI
Scuola dell'Infanzia, Primaria, Secondaria di Primo Grado
PER I COMUNI DI STRA E FIESSO D'ARTICO
30039 STRA (VENEZIA) - VIA FOSSOLOVARA, 37



Telefono 049/9800893 Fax 049/9800108
Email veic86400p@istruzione.it
CODICE MECCANOGRAFICO VEIC86400P
COD. FISCALE 90159770271
Posta certificata veic86400p@pec.istruzione.it
Sito www.icalvisepisani.edu.it

Protocollo di sicurezza COVID-19 scolastico

1° AGGIORNAMENTO DEL 06/09/2021
2° AGGIORNAMENTO DEL 13/09/2021
3° AGGIORNAMENTO DEL 02/09/2022

SOMMARIO

Premessa	3
Protocollo di sicurezza COVID-19	5
1. REGOLE E PRINCIPI GENERALI	6
2. REGOLE DA RISPETTARE PRIMA DI RECARSI A SCUOLA	6
2.1 ACCESSO DI PERSONE ESTERNE ALL'AMMINISTRAZIONE SCOLASTICA	6
3. REGOLE E PROCEDURE DA RISPETTARE DURANTE LA PERMANENZA A SCUOLA	7
3.1 REGOLE E PROCEDURE COMUNI	7
3.2 REGOLE E PROCEDURE PER I LAVORATORI DELLA SCUOLA	7
3.3 PROCEDURE DI PULIZIA E DISINFEZIONE DEGLI AMBIENTI	7
3.4 GESTIONE DEGLI SPAZI COMUNI,	8
3.5. ALUNNI E LAVORATORI FRAGILI	8
3.6 TRATTAMENTO DEI CASI	9
3.7 GESTIONE DELLE EMERGENZE	10
4. MODALITÀ DI ENTRATA E USCITA DA SCUOLA E ORGANIZZAZIONE DEI PLESSI	11
4.1 PARTE COMUNE PER TUTTI I PLESSI	11
4.2 NORME COMUNI PER L'ACCESSO AI SERVIZI IGIENICI	11
4.3 GESTIONE DELLE AULE SPECIALI	11
4.4 USO DELLE PALESTRE	11
4.5 INDICAZIONI SPECIFICHE PER I SINGOLI PLESSI SCOLASTICI	12
Scuola dell'Infanzia "Albero delle farfalle" di Stra	12
Scuola dell'Infanzia "Bosco incantato" di Fiesso D'Artico	12
Scuola primaria "Don Orione" di Stra	13
Scuola primaria "Don Milani" di San Pietro di Stra	14
Scuola primaria "Italia K2" di Fiesso D'Artico	17
Scuola secondaria primo Grado "G. Baldan" di San Pietro di Stra	19
Scuola secondaria di primo Grado "C. GOLDONI" di Fiesso D'Artico	22
5. INFORMAZIONE E FORMAZIONE	24
6. COMMISSIONE PER L'APPLICAZIONE DEL PROTOCOLLO	24

Premessa

L'obiettivo del presente documento è fornire indicazioni e mettere in campo misure operative di sicurezza anti-contagio e di contrasto all'epidemia di COVID-19, adottabili in ambito scolastico (chiamato successivamente Protocollo di sicurezza COVID-19 o più semplicemente Protocollo), in relazione alla ripartenza delle attività didattiche in presenza, nel rispetto della normativa vigente e tenendo conto dei diversi riferimenti documentali nazionali pubblicati.

Le misure di prevenzione e protezione in grado di contrastare la diffusione dell'infezione da SARS-CoV-2 tengono conto delle specificità delle sedi scolastiche e, nel contesto dinamico che caratterizza l'evoluzione dello scenario epidemiologico, saranno soggette ad eventuali modifiche dettate da successivi provvedimenti adottati dalle Istituzioni competenti.

Il Documento di Valutazione dei Rischi (DVR), redatto ai sensi del D.Lgs. 81/2008 e s.m.i., costituisce l'ambito naturale in cui inserire le suddette misure, con l'imprescindibile coinvolgimento di tutte le figure della prevenzione (R-ASPP, MC e RLS). La definizione e l'applicazione gestionale di tali misure sono inserite nel Protocollo di sicurezza COVID-19, che ne costituisce dunque un allegato integrativo. Parti dello stesso Protocollo sono riprese negli altri documenti scolastici, quali il Regolamento d'istituto, il Regolamento di disciplina e il Patto educativo di corresponsabilità.

Riferimenti normativi e documentali

(dalla Nota Ministeriale 1998 del 19/8/22)

Il quadro normativo in relazione all'avvio dell'a.s. 2022/2023

L'evoluzione della situazione epidemiologica ha determinato la cessazione dello stato di emergenza e, successivamente, il progressivo venir meno della legislazione di contenimento del contagio da Covid-19, anche in ambito scolastico. In particolare, lo stato di emergenza dichiarato con deliberazione del Consiglio dei Ministri 31 gennaio 2020, da ultimo prorogato fino al 31 marzo 2022, non è stato ulteriormente prorogato ed è, pertanto, cessato in tale data.

In considerazione del superamento dello stato di emergenza, il decreto-legge 24 marzo 2022, n. 24, al fine di assicurare lo svolgimento in sicurezza delle attività didattiche, ha introdotto una serie di norme di contrasto al Covid-19 che pare opportuno richiamare con riferimento alla loro validità temporale.

Il quadro normativo attuale concernente le misure di sicurezza

L'art. 3, comma 5, del decreto-legge 22 aprile 2021, n. 52, come modificato dall'art. 9, comma 1, del decreto-legge 24 marzo 2022, n. 24, ha raccomandato alle istituzioni scolastiche ed educative del sistema nazionale di istruzione e formazione professionale, nonché agli istituti tecnici superiori, fino alla conclusione dell'anno scolastico 2021-2022, "il rispetto di una distanza di sicurezza interpersonale di almeno un metro salvo che le condizioni strutturali-logistiche degli edifici non lo consentano".

La medesima disposizione ha prescritto, inoltre, fino al termine dell'anno scolastico 2021-2022, "l'obbligo di utilizzo dei dispositivi di protezione delle vie respiratorie di tipo chirurgico, o di maggiore efficacia protettiva", fatta eccezione per i bambini sino a sei anni di età, i soggetti con patologie o disabilità incompatibili con l'uso dei predetti dispositivi e per lo svolgimento delle attività sportive.

Ancora, fino al termine dell'anno scolastico 2021-2022, il citato art. 3, comma 5, ha consentito l'accesso e la permanenza nell'edificio scolastico solo in mancanza di sintomatologia respiratoria e con temperatura corporea inferiore ai 37,5° e in assenza di positività accertata all'infezione da Covid-19.

Il quadro normativo attuale concernente la gestione dei casi di positività

Il citato decreto-legge n. 24/2022, in modifica dell'articolo 3, decreto-legge 22 aprile 2021, n.

52, è intervenuto in ordine alla gestione dei casi di positività alla SARS-CoV-2, prevedendo che a decorrere dal 1° aprile 2022 e fino alla fine dell'anno scolastico 2021-2022, nel sistema educativo, scolastico e formativo, ivi compresi le scuole paritarie e quelle non paritarie, nonché nei centri provinciali per l'istruzione degli adulti:

- la presenza di casi di positività non interrompe in alcun caso lo svolgimento della didattica in presenza, né preclude la possibilità di svolgere uscite didattiche e viaggi di istruzione, compresa la partecipazione a manifestazioni sportive;

- al personale scolastico si applica sempre il regime di autosorveglianza;

- nelle istituzioni del sistema integrato di educazione e di istruzione di cui al decreto legislativo 13 aprile 2017, n. 65, in presenza di un numero di contagi pari o superiore a quattro, docenti, educatori e bambini di età superiore ai sei anni utilizzano i dispositivi di protezione delle vie respiratorie FFP2 per dieci giorni dall'ultimo contatto con un soggetto positivo. Alla prima comparsa di sintomi, è prescritta l'effettuazione di un test antigenico rapido o molecolare o di un test antigenico autosomministrato da ripetersi, se i sintomi persistono, al quinto giorno;

- negli altri ordini di scuola, in presenza di un numero di contagi pari o superiore a quattro, per docenti e alunni di età superiore ai sei anni è prescritto l'utilizzo di dispositivi di protezione delle vie respiratorie di tipo FFP2 per 10 giorni dalla data dell'ultimo contatto con un soggetto positivo. Anche in questo caso, alla prima comparsa di sintomi, è prescritta l'effettuazione di un test antigenico rapido o molecolare o di un test antigenico auto-somministrato da ripetersi, se i sintomi persistono, al quinto giorno;

- in ogni ordine di scuola, in presenza di un numero di contagi in classe inferiore a quattro resta l'ordinario obbligo di utilizzo di dispositivo di protezione di tipo chirurgico o di maggiore efficacia protettiva per docenti, educatori e alunni di età superiore a sei anni.

Il quadro normativo attuale concernente l'obbligo vaccinale del personale scolastico

L'art. 4-ter.1, del decreto-legge 1 aprile 2021, n. 44, introdotto dall'art. 8, del decreto-legge n. 24/2022, aveva confermato fino al 15 giugno 2022 l'obbligo vaccinale per la prevenzione dell'infezione da SARS-CoV-2 a carico di tutto il personale scolastico.

Unicamente con riguardo al personale docente ed educativo, l'art. 4-ter.2 del decreto-legge 44/2021, parimenti introdotto dal decreto-legge 24, del 24 marzo 2022, dettava, fino al medesimo termine del 15 giugno 2022, una disciplina particolareggiata per lo svolgimento della prestazione lavorativa da parte del personale docente ed educativo, prevedendo la vaccinazione quale "requisito essenziale per lo svolgimento delle attività didattiche a contatto con gli alunni da parte dei soggetti obbligati" e imponendo "al dirigente scolastico di utilizzare il docente inadempiente in attività di supporto alla istituzione scolastica".

La programmazione delle attività per l'anno scolastico 2022/2023

Dalla ricostruzione fin qui effettuata si evince che le richiamate disposizioni emergenziali, alla data in cui si scrive in vigore in ambito scolastico, esauriscono la loro validità al 31 agosto 2022 e, in assenza di ulteriori specifiche proroghe o rinnovi, non prolungano i loro effetti nel prossimo anno scolastico 2022/2023.

Premiante rilievo, pertanto, vengono ad assumere le Indicazioni strategiche dell'Istituto superiore di sanità, pubblicate nei seguenti documenti:

"Indicazioni strategiche ad interim per preparedness e readiness ai fini di mitigazione delle infezioni da SARS-CoV-2 in ambito scolastico (a.s. 2022 -2023)", del 5 agosto 2022.	https://www.iss.it/documents/20126/0/indicazioni+A.S.+2022+-+2023_versione+05.08.pdf/c182661f-2144-6d5d-29c4-9c04c6aa02ee?t=1659721330842
"Indicazioni strategiche ad interim per preparedness e readiness ai fini di mitigazione delle infezioni da SARS-CoV-2 nell'ambito dei servizi educativi per l'infanzia gestiti dagli Enti locali, da altri enti pubblici e dai privati, e delle scuole dell'infanzia statali e paritarie a gestione pubblica o privata per l'anno scolastico 2022 -2023", aggiornate al 11 agosto 2022.	https://www.iss.it/documents/20126/0/infanzia+indicazioni+A.S.+2022+-+2023_20220811b+%281%29.pdf/71ebd1ca-381e-f038-8ab4-e312764bc74b?t=1660311969294

Protocollo di sicurezza COVID-19

Il Protocollo contiene scelte chiare, concrete, praticabili e verificabili, strettamente collegate alle caratteristiche e alle specificità del singolo contesto scolastico, tenuto conto anche delle diverse realtà strutturali, ambientali o organizzative delle varie sedi o plessi su cui è distribuito l'Istituto Comprensivo "Alvise Pisani" di Stra.

Il presente Protocollo diventa strumento di informazione nei confronti del personale scolastico, dell'utenza (famiglie e allievi), oltre che per persone esterne all'Amministrazione scolastica.

La pubblicizzazione dei suoi contenuti avverrà tramite la pubblicazione sul sito dell'istituzione scolastica all'indirizzo www.icalvisepisani.edu.it.

L'attenzione attribuita alla condivisione delle regole in esso contenute rappresenta la via maestra per garantire un'applicazione attenta e consapevole delle misure di prevenzione e protezione.

1. REGOLE E PRINCIPI GENERALI

Le regole da applicare, richiamate dalle linee Indicazioni strategiche indicate in premessa sono:

- l'uso delle mascherine di protezione (facoltativo);
- l'igiene personale;
- l'aerazione frequente;
- la pulizia quotidiana e la disinfezione periodica;
- il rispetto dei requisiti per poter accedere a scuola;

cui si accompagnano due importanti principi:

- il ruolo centrale dell'informazione e formazione;
- la responsabilità dei singoli e delle famiglie.

RICHIAMO ALL'ART. 20 DEL D.LGS.81/2008

- La scuola è classificata come ambiente di lavoro non sanitario;
- il COVID-19 rappresenta un rischio biologico generico, per il quale, quindi, le misure adottate non sono dissimili da quelle previste per tutta la popolazione;
- il Protocollo contiene misure di prevenzione e protezione rivolte tanto al personale scolastico quanto agli studenti, alle famiglie e a tutte le persone esterne alla scuola;
- per tutto il personale scolastico vigono gli obblighi definiti dall'art. 20 del D.Lgs. 81/2008, tra cui, in particolare quelli di "contribuire, insieme al datore di lavoro, ai dirigenti e ai preposti, all'adempimento degli obblighi previsti a tutela della salute e sicurezza sui luoghi di lavoro", di "osservare le disposizioni e le istruzioni impartite dal datore di lavoro [...] ai fini della protezione collettiva ed individuale" e di "segnalare immediatamente al datore di lavoro [...] qualsiasi eventuale condizione di pericolo di cui vengano a conoscenza".

2. REGOLE DA RISPETTARE PRIMA DI RECARSI A SCUOLA

La persona (lavoratore o allievo) ha l'obbligo di rimanere al proprio domicilio se presenta tosse, difficoltà respiratoria o febbre superiore a 37,5 °C e di chiamare il proprio Medico di Medicina Generale/Pediatra di Libera Scelta o il Distretto sanitario territorialmente competente (in caso di dubbio, la misurazione della temperatura va comunque fatta autonomamente, prima di partire da casa). Una sintomatologia respiratoria lieve non è necessariamente indizio di infezione da Sars Cov-19, anzi, essa è condizione frequente nei bambini al di sotto dei sei anni. Nella scuola dell'infanzia essa non può essere perciò motivo di non frequenza o allontanamento dalla scuola in assenza di febbre.

In caso di sintomi lievi gli alunni della scuola primaria e secondaria di primo grado possono frequentare in presenza indossando mascherine chirurgiche/FFP2 fino a risoluzione dei sintomi ed avendo cura dell'igiene delle mani e dell'osservanza dell'etichetta respiratoria.

2.1 ACCESSO DI PERSONE ESTERNE ALL'AMMINISTRAZIONE SCOLASTICA

Le persone esterne all'Amministrazione scolastica, quali fornitori, manutentori, gestori dei distributori automatici e di bar interni, corrieri o incaricati della consegna di posta o pacchi, personale di altre amministrazioni, OSS, formatori, corsisti, stagisti, tirocinanti o semplici ospiti sono tenuti al rispetto delle stesse regole previste per il personale scolastico e indicate nel presente Protocollo.

L'accesso sarà limitato ai casi di effettiva necessità amministrativo-gestionale ed operativa, possibilmente previa prenotazione e relativa programmazione;

Le persone che hanno una presenza continuativa o frequente all'interno della sede scolastica sono tenute a lavarsi e disinfettarsi periodicamente le mani e a rimanere all'interno della sede scolastica il meno possibile, compatibilmente con le esigenze e le

necessità del caso.

3. REGOLE E PROCEDURE DA RISPETTARE DURANTE LA PERMANENZA A SCUOLA

3.1 REGOLE E PROCEDURE COMUNI

LAVAGGIO E DISINFEZIONE DELLE MANI

Il lavaggio delle mani (più volte al giorno, con acqua e sapone) e con l'impiego delle soluzioni disinfettanti (a base alcolica, con concentrazione di alcol di almeno del 60%) sarà attuato più volte al giorno e in modo particolare:

- prima di consumare pasti o spuntini;
- prima e dopo aver utilizzato i servizi igienici;
- prima di utilizzare strumenti o attrezzature di uso promiscuo;
- prima di accedere ai distributori automatici di bevande o al bar interno;
- indossando i guanti monouso, nei casi in cui un'attività o una situazione specifica (anche personale, ad es. allergia ai saponi) ne preveda o ne consenta l'uso.

ARIEGGIAMENTO FREQUENTE DEI LOCALI

3.2 REGOLE E PROCEDURE PER I LAVORATORI DELLA SCUOLA

Tutti i lavoratori devono comunicare al Dirigente Scolastico l'insorgere di improvvisi sintomi che facciano pensare ad una diagnosi di infezione da SARS-CoV-2 (tosse, difficoltà respiratoria o febbre > 37,5 °C) mentre sono a scuola.

Nel caso di contatto stretto con un caso di infezione confermato, il lavoratore deve indossare la mascherina FFP2 per 10 giorni a partire dall'ultimo contatto.

Vigilare sull'uso frequente da parte degli allievi delle soluzioni disinfettanti;

Nel caso in cui il personale utilizzi specifici indumenti da lavoro (camici, tute, grembiuli, ecc.), dopo l'uso questi devono essere conservati evitando qualunque forma di promiscuità e periodicamente lavati. Nel contempo, però, è preferibile evitare di lasciare a scuola oggetti personali, specie se in tessuto, per facilitare le operazioni di pulizia e disinfezione degli ambienti.

Personale tecnico per le aule informatiche:

effettuare la disinfezione periodica delle attrezzature di laboratorio di uso promiscuo.

Collaboratori scolastici:

effettuare la pulizia quotidiana e la disinfezione periodica di ambienti, banchi, cattedre, tavoli, piani di lavoro, ecc. e, per l'Infanzia, la disinfezione periodica dei materiali didattici di uso promiscuo e dei giochi (con successivo risciacquo).

3.3 PROCEDURE DI PULIZIA E DISINFEZIONE DEGLI AMBIENTI

La sezione ha lo scopo di fornire indicazioni sulle modalità e la tempistica delle operazioni di pulizia quotidiana (complesso di procedimenti e operazioni atti a rimuovere polveri, materiale non desiderato o sporczia da superfici, oggetti, ambienti confinati e aree di pertinenza) e di disinfezione (o igienizzazione) periodica (complesso dei procedimenti e operazioni atti a rendere sani determinati ambienti confinati e aree di pertinenza mediante la distruzione o inattivazione di microrganismi patogeni).

La pulizia (con i normali prodotti e mezzi in uso) riguarda:

- i pavimenti di tutti gli ambienti utilizzati (aule, laboratori/aule attrezzate, palestre e relativi spogliatoi, mense, servizi igienici, ingressi, corridoi, scale, ecc.);
- i piani di lavoro, banchi, cattedre e tavoli. La pulizia sarà accurata e quotidiana.

La disinfezione riguarda:

- i pavimenti di tutti gli ambienti utilizzati (con prodotti virucidi, ad es. ipoclorito di sodio allo 0,1%)
- i piani di lavoro, banchi, cattedre e tavoli (con prodotti virucidi, ad es. etanolo almeno al 70%);
- tastiere di pc, telefoni, maniglie di porte e finestre, superfici e rubinetteria dei servizi igienici, tastiere dei distributori automatici di bevande, tastiere dei timbratori, attrezzature e materiali da palestra, giochi e materiali didattici di uso promiscuo per l'infanzia, visiere, utensili da lavoro, e ogni altra superficie che può venire toccata in modo promiscuo (con prodotti virucidi, ad es. etanolo almeno al 70 %).

Al termine delle operazioni di disinfezione, per ottenere la massima efficacia è importante arieggiare gli ambienti.

La disinfezione con i prodotti indicati e certificati sarà quotidiana e ogni qualvolta se ne rilevi la necessità. I prodotti saranno utilizzati dal personale formato al loro uso.

In modo particolare si prevede una disinfezione più frequente nei servizi igienici e nei luoghi che vedono un elevato passaggio di persone.

È istituito un registro delle attività di pulizia e disinfezione che permetta di tenerne traccia.

3.4 GESTIONE DEGLI SPAZI COMUNI,

Utilizzo dei distributori automatici di bevande o snack

È garantita, a cura dei collaboratori scolastici, la disinfezione periodica delle tastiere e delle altre parti passibili di essere toccate in modo promiscuo;

È obbligatorio rispettare la cartellonistica orizzontale presente davanti alle macchine distributori.

Non è consentito, per il personale scolastico, l'uso della macchina distributrice ubicata nell'area della Biblioteca Comunale di Stra.

La gestione dei servizi igienici

Per garantire un'adeguata aerazione, le finestre saranno mantenute aperte il più possibile: Sarà effettuate frequenti pulizie e disinfezioni, non meno di due/tre volte al giorno e un numero maggiore di volte in relazione alla frequenza del loro utilizzo; è introdotto l'uso delle salviette monouso per asciugarsi le mani.

3.5. ALUNNI E LAVORATORI FRAGILI

Lavoratori in situazioni di fragilità:

Il personale a rischio di sviluppare forme severe di COVID-19 utilizza i dispositivi di protezione respiratoria del tipo FFP2 e i dispositivi per la protezione degli occhi forniti dalla scuola in base alle indicazioni del medico competente.

Sono garantite tutte le visite mediche previste per i lavoratori soggetti a sorveglianza sanitaria;

sono garantite le visite mediche su richiesta del lavoratore che pensa di essere in condizioni di fragilità (anche se il lavoratore non è soggetto a sorveglianza sanitaria).

L'Istituto Comprensivo "Alvise Pisani", nella persona del Dirigente Scolastico, ha provveduto alla nomina di un Medico Competente.

Lavoratori positivi con sintomi gravi e ricovero

In merito al reintegro progressivo di lavoratori dopo l'infezione da COVID-19, coloro che si sono ammalati e che hanno manifestato una polmonite o un'infezione respiratoria acuta grave, potrebbero presentare una ridotta capacità polmonare a seguito della malattia (anche fino al 20-30% della funzione polmonare) con possibile necessità di sottoporsi a cicli di fisioterapia respiratoria. Situazione ancora più complessa è quella dei soggetti che sono stati ricoverati in terapia intensiva, in quanto possono continuare ad accusare disturbi rilevanti, la cui presenza necessita di particolare attenzione ai fini del reinserimento lavorativo.

Pertanto il medico competente, per quei lavoratori che sono stati affetti da COVID-19 per i quali è stato necessario un ricovero ospedaliero, previa presentazione di certificazione di avvenuta negativizzazione secondo le modalità previste dalla normativa vigente, effettua la visita medica prevista dall'art.41, c. 2 lett. e-ter del D.lgs. 81/08 e s.m.i (quella precedente alla ripresa del lavoro a seguito di assenza per motivi di salute di durata superiore ai sessanta giorni continuativi), al fine di verificare l'idoneità alla mansione - anche per valutare profili specifici di rischiosità - indipendentemente dalla durata dell'assenza per malattia.

Alunni in situazioni di fragilità.

I genitori degli alunni/bambini che a causa del virus SARS-CoV-2 sono più esposti al rischio di sviluppare sintomatologie avverse comunicano all'Istituzione scolastica tale condizione in forma scritta e documentata, precisando anche le eventuali misure di protezione da attivare durante la presenza a scuola. A seguito della segnalazione ricevuta, l'Istituzione scolastica valuta la specifica situazione in raccordo con il Dipartimento di prevenzione territoriale ed il pediatra/medico di famiglia per individuare le opportune misure precauzionali da applicare per garantire la frequenza dell'alunno in presenza ed in condizioni di sicurezza.

3.6 TRATTAMENTO DEI CASI

Casi di Covid-19 sospetti

Il personale scolastico, i bambini o gli studenti che presentano sintomi indicativi di infezione da Sars-CoV-2 vengono ospitati nella stanza dedicata o area di isolamento, appositamente predisposta e, nel caso di bambini o alunni minorenni, devono essere avvisati i genitori. Il soggetto interessato raggiungerà la propria abitazione e seguirà le indicazioni del MG/PLS, opportunamente informato.

Casi di Covid 19 confermati

Al momento le persone risultate positive al test diagnostico per SARS-CoV-2 sono sottoposte alla misura dell'isolamento. Per il rientro a scuola è necessario l'esito negativo del test (molecolare o antigenico) al termine dell'isolamento. Si applicano le regole generali previste per i contatti di casi COVID-19 confermati come indicate da ultimo dalla Circolare del Ministero della Salute n. 37615 del 31/08/2022 "Aggiornamento delle modalità di gestione dei casi e dei contatti stretti di caso COVID19": Per i casi che sono sempre stati asintomatici oppure sono stati dapprima sintomatici ma risultano asintomatici da almeno 2 giorni, l'isolamento potrà terminare dopo 5 giorni, purché venga effettuato un test, antigenico o molecolare, che risulti negativo, al termine del periodo d'isolamento. In caso di positività persistente, si potrà interrompere l'isolamento al termine del 14° giorno dal primo tampone positivo, a prescindere dall'effettuazione del test

Contatti con casi positivi

Non sono previste misure speciali per il contesto scolastico. Si applicano le regole generali previste per i contatti di casi COVID-19 confermati come indicate da ultimo dalla Circolare del Ministero della Salute n. 019680 del 30/03/2022 "Nuove modalità di gestione dei casi e dei contatti stretti di caso COVID19": a coloro che hanno avuto contatti stretti con soggetti confermati positivi al SARS-CoV-2 è applicato il regime dell'autosorveglianza, consistente

nell'obbligo di indossare dispositivi di protezione delle vie respiratorie di tipo FFP2, al chiuso o in presenza di assembramenti, fino al decimo giorno successivo alla data dell'ultimo contatto stretto.

3.7 GESTIONE DELLE EMERGENZE (ANCHE DETERMINATE DA PERSONE CON SINTOMI COVID-19)

L'attuale situazione emergenziale ed il rischio che una persona accusi sintomi compatibili con il COVID-19 durante la sua permanenza a scuola rendono indispensabile inserire questa sezione nel Protocollo. Si considerano i tre ambiti tipici dell'emergenza, il primo soccorso, la lotta antincendio e l'evacuazione, i contenuti del punto sono definibili a partire dai seguenti spunti:

Primo soccorso

L'incaricato non deve effettuare la manovra "Guardare-Ascoltare-Sentire" (GAS); nel caso sia necessaria la rianimazione, l'incaricato deve effettuare le compressioni toraciche ma non la ventilazione.

prima di qualsiasi intervento, anche banale, l'incaricato deve indossare una mascherina FFP2 o FFP3 senza valvola e guanti in lattice monouso (l'uso della visiera, oltre alla mascherina, è raccomandabile se l'infortunato è privo di mascherina);

per l'eventuale misurazione della temperatura corporea della persona infortunata o colpita da malore sarà utilizzato il termoscanner.

non utilizzare l'eventuale locale infermeria come ambiente in cui isolare temporaneamente una persona che accusa sintomi compatibili con il COVID-19.

Gestione di una persona che accusi sintomi compatibili con il COVID-19 (Rapporto ISS COVID -19 n. 58/2020 Rev. Del 28.08.2020)

L'operatore scolastico che viene a conoscenza di un alunno sintomatico deve avvisare il Referente Scolastico per COVID-19.

Il Referente o altro incaricato del personale scolastico deve telefonare immediatamente ai genitori/tutore legale.

L'alunno va ospitato nell'aula Covid-19 e si procede alla rilevazione della temperatura corporea mediante l'uso di termoscanner.

Il minore sarà vigilato dal personale scolastico che non presenti fattori di rischio per una forma severa di Covid-19 e che dovrà mantenere il distanziamento fisico di almeno 1 metro ti e avrà indossato la mascherina FFP2 fino a quando l'alunno non sarà affidato al genitore/tutore legale.

Si farà indossare la mascherina chirurgica all'alunno se ha un'età superiore ai sei anni e se la tollera.

Dovrà essere dotato di mascherina chirurgica chiunque entri in contatto con il caso sospetto compresi i genitori/tutori legali che si recano in istituto per condurlo presso la propria abitazione.

In assenza di mascherina si dovrà rispettare l'etichetta respiratoria (tossire starnutire direttamente su un fazzoletto di carta e nella piega del gomito) questi fazzoletti dovranno essere riposti dallo stesso alunno, se possibile, ponendoli dentro un sacchetto chiuso.

Si dovranno pulire e disinfettare le superfici della stanza o aree di isolamento dopo che l'alunno sintomatico è tornato a casa.

I genitori devono contattare il medico di medicina generale per la valutazione clinica del caso e procedere secondo le indicazioni della normativa vigente.

4. MODALITÀ DI ENTRATA E USCITA DA SCUOLA E ORGANIZZAZIONE DEI PLESSI

4.1 PARTE COMUNE PER TUTTI I PLESSI

Viene mantenuto, con poche varianti, il piano in vigore nell'anno scolastico 2021-2022, che prevedeva l'utilizzo di diversi ingressi e uscite, per consentire agli alunni un ingresso e un'uscita ordinata dagli edifici scolastici, onde evitare rischi per la sicurezza, garantire una maggiore rapidità e fluidità negli ingressi e uscite e ostacolare la formazione di assembramenti, che possono ancora rivelarsi pericolosi per la diffusione del virus Covid-19. Nell'ottica della sicurezza per gli alunni, si forniscono le seguenti disposizioni per l'entrata e l'uscita:

- Sono richiesti agli alunni puntualità e rispetto degli orari scolastici.
- I genitori sono pregati di collaborare con l'istituzione scolastica osservando gli orari di inizio e di fine delle lezioni.
- Si invitano gli stessi al rispetto della puntualità, sia in ingresso che in uscita, accompagnando i propri figli a scuola in orario e senza farli attendere negli ambienti scolastici oltre il termine delle lezioni previste; l'inosservanza di tale indicazione comporta per la scuola particolari problemi legati alla sanificazione dei locali e alla sorveglianza.
- Non sarà consentito ai genitori e agli studenti attardarsi nei locali scolastici.

Si richiede, inoltre, la massima collaborazione nei momenti specifici dell'ingresso e dell'uscita da scuola al fine di agevolare l'afflusso e il deflusso degli alunni dalle aree di pertinenza degli edifici scolastici ed evitando di ostacolare con le auto le vie adiacenti e il percorso degli scuolabus.

4.2 NORME COMUNI PER L'ACCESSO AI SERVIZI IGIENICI

I collaboratori scolastici sorveglieranno l'accesso ai bagni.

Qualora ci fossero più accessi contemporaneamente gli alunni aspetteranno il loro turno in fila.

Non è consentito agli studenti attardarsi nei locali dei servizi igienici.

Gli alunni sono tenuti a igienizzare le mani con il gel disinfettante del dispenser posto vicino alla porta prima di entrare nei servizi igienici e successivamente di lavarle accuratamente per almeno 40" con acqua e sapone prima di uscire.

Il personale ATA sorveglierà gli spostamenti degli alunni.

4.3 GESTIONE DELLE AULE SPECIALI

(Aule informatiche, Laboratori di arte immagine, laboratori di musica, biblioteche)

Le aule/laboratorio verranno gestite secondo un orario predisposto dai singoli docenti.

4.4 USO DELLE PALESTRE

Sull'utilizzo delle palestre e dei relativi spogliatoi e servizi igienici si applicheranno le stesse regole da rispettare durante l'attività a scuola.

4.5 INDICAZIONI SPECIFICHE PER I SINGOLI PLESSI SCOLASTICI

Scuola dell'Infanzia "Albero delle farfalle" di Stra

L'ENTRATA sarà da via Fossolovara. Gli alunni entreranno dalla porta principale seguendo la segnaletica orizzontale di riferimento (frece gialle).

L' USCITA avverrà dalla porta del salone interno, sempre seguendo la segnaletica di riferimento (frece rosse).

ORARI E SEZIONI

La scuola dell'Infanzia "Albero delle Farfalle" è composta di quattro sezioni eterogenee:

- due con orario antimeridiano;
- due con orario a tempo pieno.

ORARIO DEFINITIVO

Entrata dalle ore 8:00 alle ore 9:00

Uscita gruppi antimeridiano (senza pranzo) dalle 12:45/13:00

Uscita gruppi a tempo pieno (con pranzo) dalle 15:45/16:00

GESTIONE MERENDE E INTERVALLI

Lo spazio a disposizione per il gioco libero e/o attività organizzate è il giardino che verrà suddiviso in 4 parti. Ogni gruppo, inoltre, avrà a disposizione giochi ed altri attrezzi che verranno giornalmente raccolti in una borsa, igienizzati e posizionati in un armadietto della sezione. I turni per l'uso del giardino potranno variare settimanalmente per permettere a tutte le sezioni di utilizzare giochi diversi. In caso di maltempo le sezioni rimarranno nella propria aula. I materiali e i giochi contenuti nelle aule verranno utilizzati previa sanificazione.

TURNI MENSA

E' previsto un turno mensa dalle ore 11.20 alle 12.10.

RIENTRI POMERIDIANI

I bambini che non usufruiscono del servizio mensa potranno rientrare a scuola.

GESTIONE ABBIGLIAMENTO

I genitori dovranno portare per il proprio/a bambino/a un cambio completo (indumenti intimi, calzini, pantaloni, maglietta e felpa) adatti alla stagione corrente e dentro un sacchetto di plastica con il nome del bimbo/a.

E' vivamente consigliato che tutti gli indumenti abbiano il nome del bambino/a per evitare scambi accidentali.

Scuola dell'Infanzia "Bosco incantato" di Fiesso D'Artico

ACCESSO

Accesso pedonale di piazza "Pertini": tutte le sezioni.

Dal cancello ci saranno le indicazioni per l'ingresso alle singole aule con adeguata segnaletica. Si consiglia di evitare assembramenti e soste nelle varie entrate e nel giardino della scuola.

ORARI ENTRATA/USCITA

ENTRATA: dalle ore 8.00 alle ore 9.00

USCITA prima del pranzo per sezioni 1A-1B-2B: ore 11.30

USCITA prima del pranzo per sezioni 2A-3A-3B: ore 12.15

1° TURNO MENSA: dalle ore 11.45 alle ore 12.15

2° TURNO MENSA:dalle ore 12.45 alle ore 13.15

USCITA ANTIMERIDIANA: ore 13.20

USCITA POMERIDIANA: dalle ore 15.45 alle ore 16.00

Sono differenziati gli orari di uscita PRIMA DEL PASTO in quanto ci saranno due turni mensa:

USCITA PRIMA DEL 1° TURNO MENSA 11.30

USCITA PRIMA DEL 2° TURNO MENSA 12.15

GESTIONE MERENDE E INTERVALLI

La merenda del mattino, per facilitare la pulizia e sanificazione degli ambienti da parte del personale Ata, verrà fatta dalle sezioni Lupetti, Gufi e Tartarughe nella mensa tra le ore 9.30 e le 10.00, mentre le sezioni Nuvole, Ragnetti e Api, faranno la merenda nella propria aula. La mensa fornirà cibi mono- porzionati (crackers, biscotti) mentre l'acqua verrà portata da ogni bambino al mattino, in borraccia/bottiglietta col nome e verrà posizionata dentro al proprio cassetto personale per tutto il giorno.

La merenda del pomeriggio, verrà effettuata da ogni sezione nella propria aula alle ore 15.00.

Gli spazi interni non adibiti a sezione e i materiali in essi contenuti verranno utilizzati seguendo un calendario di turnazione e previa sanificazione.

Il giardino verrà suddiviso in 2 parti con rotazione settimanale.

In caso di impossibilità ad uscire in giardino, i bambini rimarranno nella propria aula.

RIENTRI POMERIDIANI

I bambini che non usufruiscono del servizio mensa, potranno rientrare a scuola alle ore 13.20.

GESTIONE USCITA PER SERVIZI IGIENICI

Ciascuna sezione di bambini si recherà con l'insegnante in modo ordinato nei servizi igienici a turni fissi e più volte al giorno. Il personale ATA sorveglierà l'avvicinarsi dei bambini che necessitano dei servizi.

TURNI MENSA

I turni mensa sono due e in ciascun turno sono presenti tre sezioni: 1° turno ore 11.40-12.15

Sanificazione ed aerazione dalle 12.15 alle 12.30

2° turno ore 12.30-13.15

GESTIONE ABBIGLIAMENTO

Il giubbino e il berretto, contrassegnato con il nome del bambino verrà appeso negli attaccapanni individuali.

I genitori dovranno portare per il proprio/a bambino/a un cambio completo (indumenti intimi, calzini, pantaloni, maglietta e felpa) adatti alla stagione corrente e dentro un sacchetto di plastica con il nome del bimbo/a.

E' vivamente consigliato che tutti gli indumenti abbiano il nome del bambino/a per evitare scambi accidentali.

REGOLE COMUNI PER LE SCUOLE DELL'INFANZIA

Non sarà possibile per i bambini portare giochi da casa

Scuola primaria "Don Orione" di Stra

ENTRATE E USCITE

Le entrate vengono così differenziate:

- classe seconda, terza e quarta entrano da via Matteotti (entrata lato sud), cancello e porta d'accesso;
- classe prima e classi quinta entrano da via Fossolovara (entrata lato nord), cancello e porta d'accesso;

- ogni classe uscirà direttamente all'esterno utilizzando la portafinestra che dà nei cortili e accederà alla strada attraverso il cancello utilizzato all'entrata.

ORARI ENTRATA/USCITA

Entrata 8.30 tutti i giorni, uscita 12.30 lunedì- mercoledì-venerdì, 16.30 martedì-giovedì.

GESTIONE INTERVALLI

L'intervallo passa da 20 minuti a 30 minuti, dalle 10.15 alle 10.45 per permettere un accesso più diluito ai bagni, verrà stabilita una turnazione, perché gli alunni possano mangiare seduti in classe e poi uscire all'aperto (quando possibile) per arieggiare l'aula. Le classi prima e seconda valuteranno l'opportunità di una breve pausa pomeridiana.

RIENTRI POMERIDIANI

Rimangono il martedì e giovedì.

GESTIONE USCITA PER SERVIZI IGIENICI

Secondo i turni stabiliti durante l'intervallo docenti e operatori sorveglieranno l'avvicinarsi degli alunni.

TURNI MENSA

Nei giorni di martedì e giovedì le classi si turneranno secondo il seguente orario:

- ore 12.15-12.45 classe prima (23 alunni) e classe seconda (23 alunni) tot. 46 alunni e 2/3 insegnanti. ore 12.45-13.00 sanificazione
- ore 13.00-13.30 classe terza (19 alunni) e classe quarta (22 alunni) tot. 41 e 3/4 docenti ore 13.30 alle
- 13.45 sanificazione
- ore 13.45 - 14.15 classi quinte (30 alunni) e 2/3 insegnanti

GESTIONE ABBIGLIAMENTO

Ogni alunno provvederà a portare di volta in volta le scarpe per la motoria conservate nell'apposito sacchetto.

ABBINAMENTO CLASSE/AULA

Le classi del plesso "don Orione" sono abbinatale alle aule come segue:

- 1A: aula nuova adiacente al salone
- 2A: aula 8
- 3A: aula 10
- 4A: aula 9
- 5A: aula 11
- 5B: aula 12

Scuola primaria "Don Milani" di San Pietro di Stra

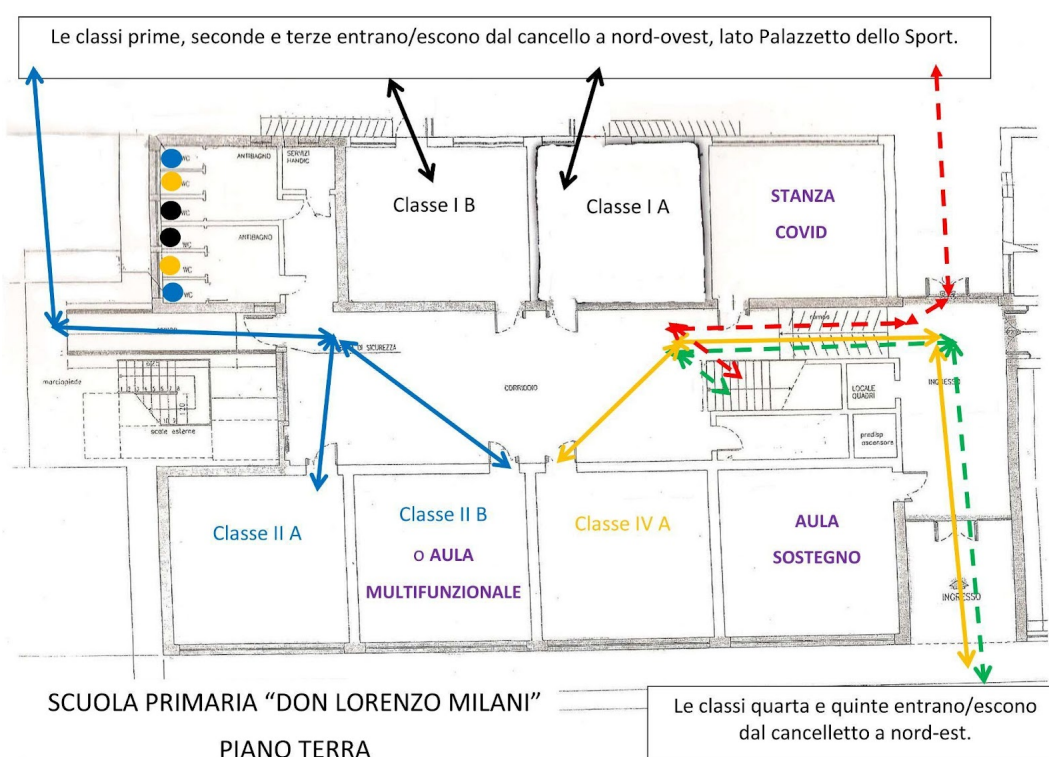
ENTRATE E USCITE

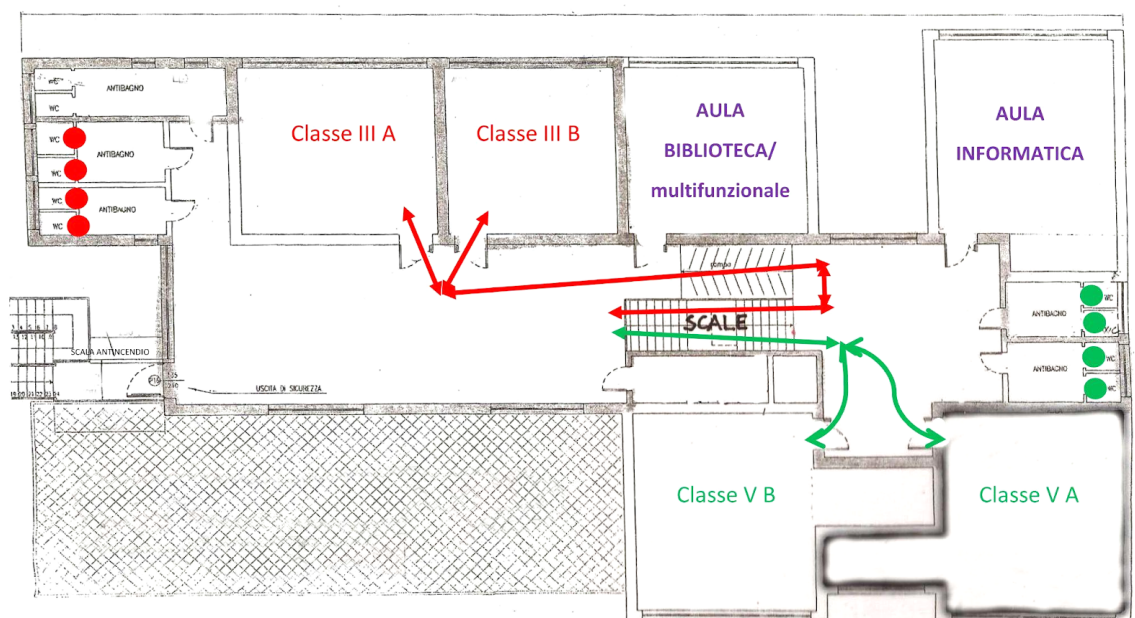
Per l'entrata degli alunni a scuola abbiamo previsto percorsi diversi per ogni classe.

- Classi prime: entrata dal cancello che dà sul parcheggio, di fronte al Palazzetto dello Sport, proseguimento direttamente all'interno delle loro aule attraverso le porte di sicurezza che danno sul lato est. Stesso percorso per l'uscita.
- Classe/i seconda/e: entrata dal cancello che dà sul parcheggio, di fronte al Palazzetto dello Sport, camminamento fino al nuovo cancelletto e alla vicina porta di sicurezza sul lato nord. Stesso percorso per l'uscita.
- Classi terze: entrata dal cancello che dà sul parcheggio, di fronte al Palazzetto dello

sport, camminamento fino alla porta di sicurezza che si trova sul lato est della scuola (ex entrata dei bambini che usufruivano dello scuolabus); salita delle scale. Stesso percorso per l'uscita.

- Classe quarta: entrata dal cancelletto principale della scuola, camminamento fino alla porta a vetri principale. Stesso percorso per l'uscita. Gli alunni che usufruiscono del trasporto dovranno essere accompagnati da un'insegnante dalla fermata degli scuolabus al cancelletto; per l'uscita, un'insegnante incaricata uscirà dalla porta sul lato est.
- Classi quinte: entrata dal cancelletto principale della scuola, camminamento fino alla porta a vetri principale; salita delle scale. Stesso percorso per l'uscita. Gli alunni che usufruiscono del trasporto dovranno essere accompagnati da un'insegnante dalla fermata degli scuolabus al cancelletto; per l'uscita, un'insegnante incaricata uscirà dalla porta sul lato est.





SCUOLA PRIMARIA "DON LORENZO MILANI"
PRIMO PIANO

ORARI ENTRATA/USCITA

8:30-12:30 lunedì, mercoledì e venerdì; 8:30- 16:30 martedì e giovedì. Per la classe I B a tempo pieno, l'orario definitivo è il seguente: 8:30-16:30 dal lunedì al venerdì.

GESTIONE INTERVALLI

L'intervallo si svolgerà per tutte le classi dalle ore 10:20 alle ore 10:40.

La merenda verrà consumata in classe, ognuno seduto al proprio posto, dopo la disinfezione delle mani. Quando possibile si uscirà all'aperto: le classi seconde, quarta e quinte nel giardino sul lato ovest, quello principale; le classi prime e terze usciranno nel cortile ad est (lato ingresso Palazzetto dello Sport) e nella fascia d'entrata al Palazzetto dello Sport che corre sul lato nord della scuola. I medesimi spazi saranno occupati dalle classi anche nell'intervallo pre o post mensa.

GESTIONE USCITA PER SERVIZI IGIENICI

Prima regola: dalla classe esce per andare al bagno un bambino alla volta.

Essendo presenti al piano terra 3 bagni per i maschi e 3 per le femmine, si è pensato di assegnarne due ad ogni classe (uno per i maschi e uno per le femmine alle prime e così per le seconde e la quarta).

Al piano superiore sia le classi terze che le quinte potranno invece usufruire di un bagno per i maschi e di uno per le femmine per ogni sezione essendo presenti due blocchi da 4 bagni ciascuno.

TURNI MENSA

Nei locali mensa sono presenti 5 file di tavoloni; ogni fila può accogliere una classe/sezione. Abbiamo quindi previsto il seguente schema orario che permetta a tutti di usufruire di un tempo congruo per il pasto a cui seguirà il tempo necessario per la pulizia/disinfezione di tavoli e sedie:

- 1A e 1B: ore 12:15
- 2A e 2B: ore 12: 20
- 4A: ore 12:25

- 3A e 3B: ore 12:50
- 5A e 5B: ore 13:00

Con ogni classe è presente un docente.

Sui tavoli sono stati segnati con carta adesiva argentata i posti a sedere di ogni tavolo che vengono lasciati opportunamente distanziati.

Scuola primaria "Italia K2" di Fiesso D'Artico

ORARI ENTRATA/USCITA

Per le classi a tempo pieno tutti i giorni 8.30-16.30; per le classi a tempo normale lunedì e mercoledì 8.30-16.30, martedì-giovedì-venerdì 8.30-12.30.

GESTIONE INTERVALLI

L'intervallo del mattino durerà 30 minuti: 15 minuti per andare in bagno e consumare la merenda in classe e 15 minuti all'aperto, tempo permettendo, per arieggiare le aule.

- 1° turno, classi prime e seconde
10.00-10.15 nel plesso;
10.15-10.30 in giardino.
- 2° turno, classi terze, quarte e quinte
10.15-10.30 nel plesso;
10.30-10.45 in giardino.

MENSA

Per i turni mensa sono previste queste suddivisioni:

- 1° turno (classi 1A, 1B, 1C, 2A, 2C): 12:00-12.40 in mensa; 12:40-13.10 ricreazione in giardino.
- 2° turno (classi 2B, 3A, 3B, 3C, 4A, 4C): 12.40-13.10 in mensa; 13.10-13.40 ricreazione in giardino.
- 3° turno (classi 4B, 5A, 5B, 5C, 5D): 13.10-13.40 in mensa; 13.40-14.10 ricreazione in giardino.

INTERVALLI AREE GIARDINO

1° Turno: area ovest (zona mensa / zona alberi)	
1'A	2'A
1'B	2'C
1'C	

2° Turno: area est (zona collinetta / zona cemento-atrio / zona palestra)	
3'A	4'A
3'B	4'B
2'B	4'C
5'C	5'D
5'A	5'B
	3'C

RIENTRI POMERIDIANI

Per le classi a tempo pieno l'orario di lezione è dal lunedì al venerdì dalle 8.30 alle 16.30.

Per le classi a tempo normale i giorni di rientro sono il lunedì e il mercoledì.

INGRESSI E USCITE

- 1° percorso, per le classi al piano terra: ingresso alle 8.25, gli alunni si recheranno autonomamente in classe, durante il percorso di accesso saranno monitorati da un gruppo di insegnanti, mentre l'insegnante di classe li attenderà all'ingresso dell'aula.

CLASSE	INGRESSO e USCITA
3A	Via Zuina
4A	Via Zuina
5A	Via Zuina
5B	Via Zuina

- 2° percorso, per le classi al primo piano: gli alunni delle classi 1A, 1B, 1C, 2A, 2B, 2C entrano alle ore 8.25 dall'ingresso denominato mosaico (via Botte) accompagnati dalle insegnanti.

CLASSE	INGRESSO e USCITA
1A	Via Botte
1B	Via Botte
1C	Via Botte
2A	Via Botte
2B	Via Botte
2C	Via Botte

3° percorso, per le classi al primo piano: gli alunni delle classi 3'B, 3'C, 4'B, 4'C, 5'C, 5'D entrano alle ore 8.25 da Via Zuina e sostano nelle aree delimitate in giardino fino alle ore 8,30, assieme ai docenti entrano in atrio e raggiungono le classi attraverso la rampa interna.

CLASSI	INGRESSO e USCITA
3B	Via Zuina
3C	Via Zuina
4B	Via Zuina
4C	Via Zuina
5C	Via Zuina
5D	Via Zuina

- 4° percorso: per gli alunni dello scuolabus: ingresso da Via Botte alle ore 8.30, si recano autonomamente nelle classi. In atrio sarà presente un collaboratore scolastico che monitorerà gli accessi.
- Per gli alunni disabili sono previsti orari in ingresso e in uscita differenziati e percorsi agevolati da Via Botte.

USCITE

CLASSE	ORARIO		USCITA
	TEMPO PIENO + lunedì e mercoledì del TEMPO NORMALE	TEMPO NORMALE (martedì, giovedì e venerdì)*	
1A 1B 1C 2A 2B 2C	16,25	12:30	Via Botte mosaico
3A 3B 3C 4A 4B	16,25	12:30	Via Zuina
4C 5A 5C 5D	16,30	12:30	Via Zuina
scuolabus	16,30	12:30	Collaboratore che sorveglia l'atrio e le uscite

5B* (N.B.: Per le classi quinte a tempo normale questo orario sarà in vigore fino alla seduta del Consiglio d'Istituto che delibererà la modifica di orario necessario allo svolgimento delle 2 ore aggiuntive obbligatorie di ed. motoria.

SI RACCOMANDA LA MASSIMA PUNTUALITÀ: LA SCUOLA NON E' RESPONSABILE DI EVENTUALI ASSEMBRAMENTI AL DI FUORI DELL'EDIFICIO SCOLASTICO

Scuola secondaria primo Grado "G. Baldan" di San Pietro di Stra

ENTRATE/USCITE

Tutti gli alunni entreranno dal cancello principale (lo stesso che dà l'accesso alla scuola primaria), quelli muniti di bicicletta dovranno condurla a mano e depositarla nelle apposite rastrelliere poste sotto la pensilina.

ENTRATE

- Le classi 2A, 1C, 2C, 3C, 2B utilizzano entrata ovest (vicino aula di musica) quindi direzione sud percorrendo il corridoio e le scale che conducono alle aule.
- LE classi 3A, 3B, 1A, 1B, entreranno dalla porta adiacente alla scala antincendio (zona sud dell'edificio).

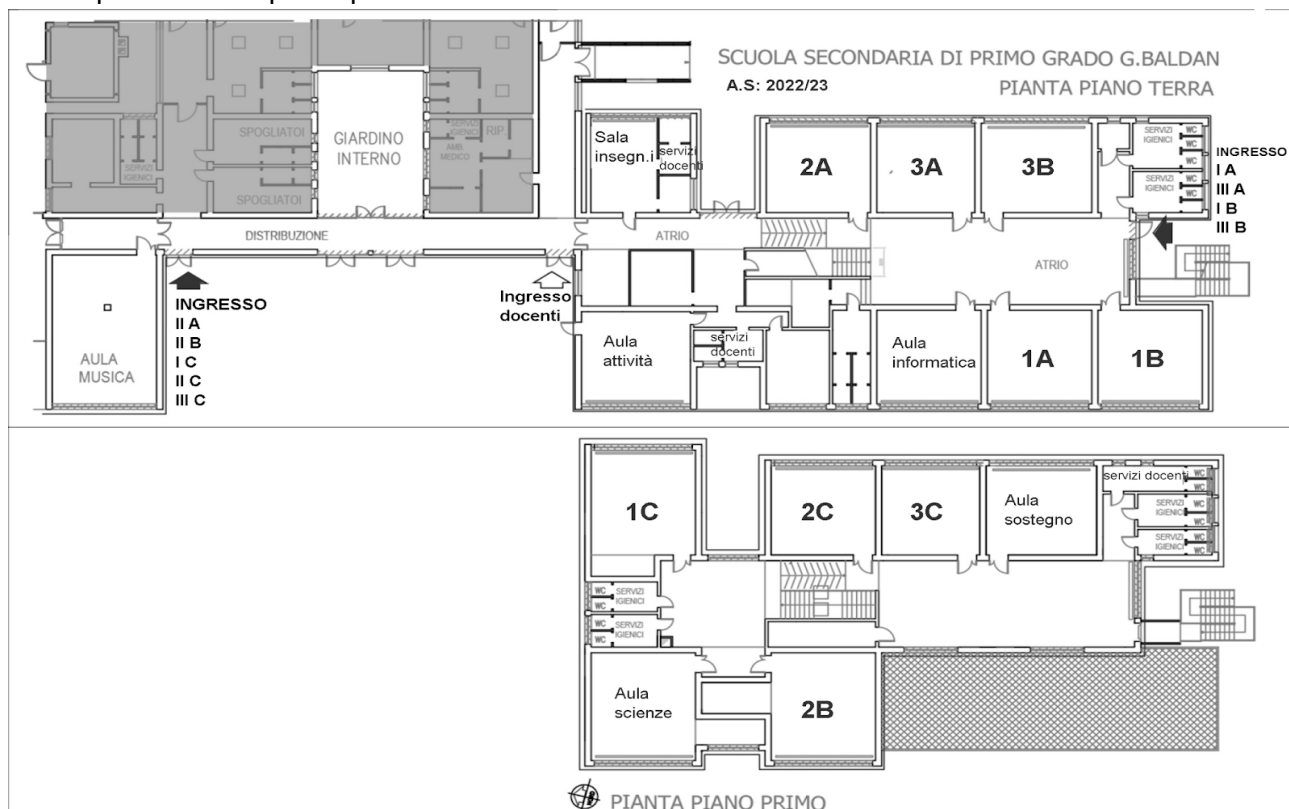
USCITE

Tutte le classi seguiranno lo stesso percorso utilizzato per l'entrata.

ORARIO scolastico: 8.00 - 14.00

DISPOSIZIONE CLASSI A.S. 2022/23

Pianta piano terra e primo piano



GESTIONE INTERVALLI

I docenti delle ore precedenti gli intervalli sorveglieranno le classi durante la ricreazione. In caso di peggioramento delle condizioni epidemiche la classe 1B, svolgerà l'intervallo nella zona 9 del giardino, mentre le altre si posizioneranno nelle zone più lontane tra quelle previste per evitare il mescolamento fra le classi.

ZONE ESTERNE INTERVALLO

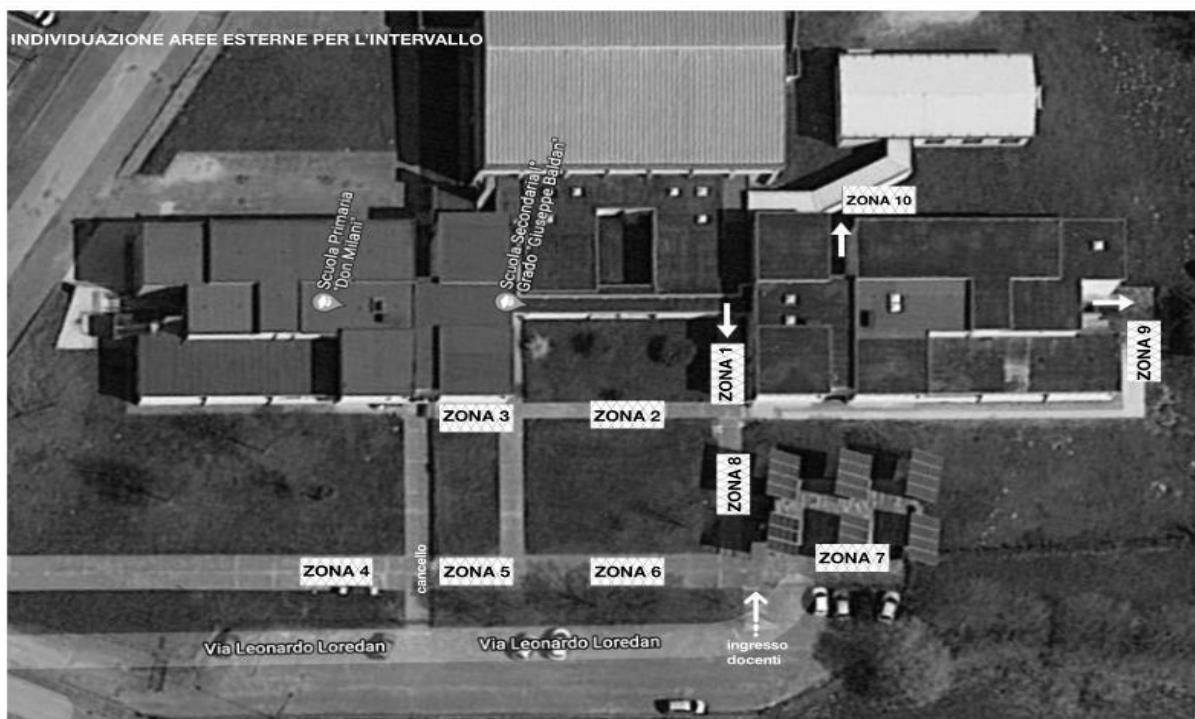
Zone 1,2,3,5,6,7,8 (giardino secondaria): n. classi 7

Zona 4 (giardino primaria): n. classi 1.

Una classe avrà un proprio luogo specifico:

Zona 9 (scala antincendio): n. classi 1 (1B).

Disposizione zone esterne per l'intervallo:



ORARI INTERVALLI

Primo intervallo: 9.55-10.10

Secondo intervallo: 12.00-12.15

GESTIONE INTERVALLI IN CASO DI MALTEMPO

In caso di maltempo le classi effettueranno gli intervalli nei rispettivi piani.

PIANO TERRA

- Primo intervallo: le classi 2A e 1 A svolgeranno l'intervallo in classe, mentre le classi 3A, 3B lo svolgeranno in atrio;
- Secondo intervallo: si inverte l'ordine.

PRIMO PIANO

- Primo intervallo: le classi 1C e 2 B svolgeranno l'intervallo in classe, mentre le classi 3^C, 2^C, lo svolgeranno in atrio;
- Secondo intervallo: si inverte l'ordine.

Scuola secondaria di primo Grado "C. GOLDONI" di Fiesso D'Artico

ENTRATE E USCITE

- Le classi 1A, 1B, 1C entreranno dal passo carraio di via Zuina e seguendo la segnaletica appositamente predisposta entreranno nell'edificio scolastico dalla porta interna della scuola.
- Le classi 2A, 2B, 2C entreranno dall'ingresso di via Zuina 34 e seguendo la segnaletica appositamente predisposta entreranno dall'ingresso principale.
- Le classi 3A, 3B, 3C entreranno dal cancello di via Padova n. 7 e seguendo la segnaletica appositamente predisposta entreranno dalla porta di accesso alla scuola in corrispondenza della palestra.
- Gli alunni di tutte le classi che usufruiscono del trasporto scolastico entreranno dal cancello posto in corrispondenza del parcheggio e avranno la precedenza all'ingresso nei giardini della scuola rispetto agli altri alunni.

Successivamente si porteranno nelle aree di sosta dedicate alla propria classe.

Gli alunni di tutte le classi muniti di bicicletta entreranno dopo tutti gli altri alunni dal passo carraio di via Zuina. Con la bicicletta condotta a mano, si porteranno alle apposite rastrelliere poste in vicinanza del parcheggio. Successivamente raggiungeranno i compagni di classe verso gli ingressi indicati.

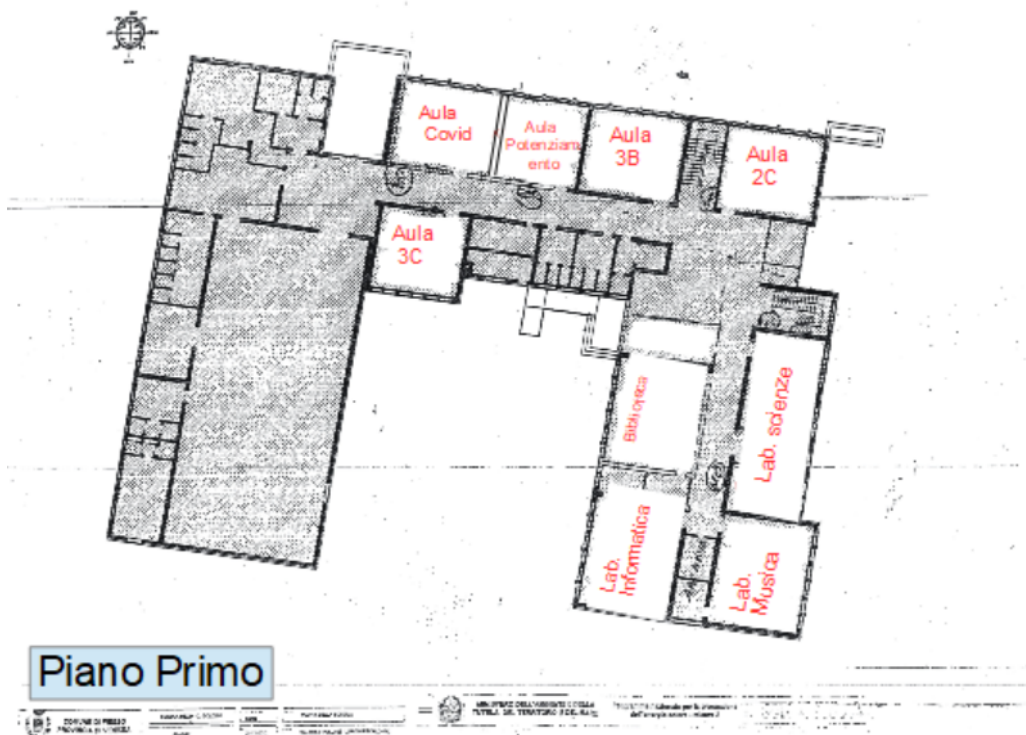
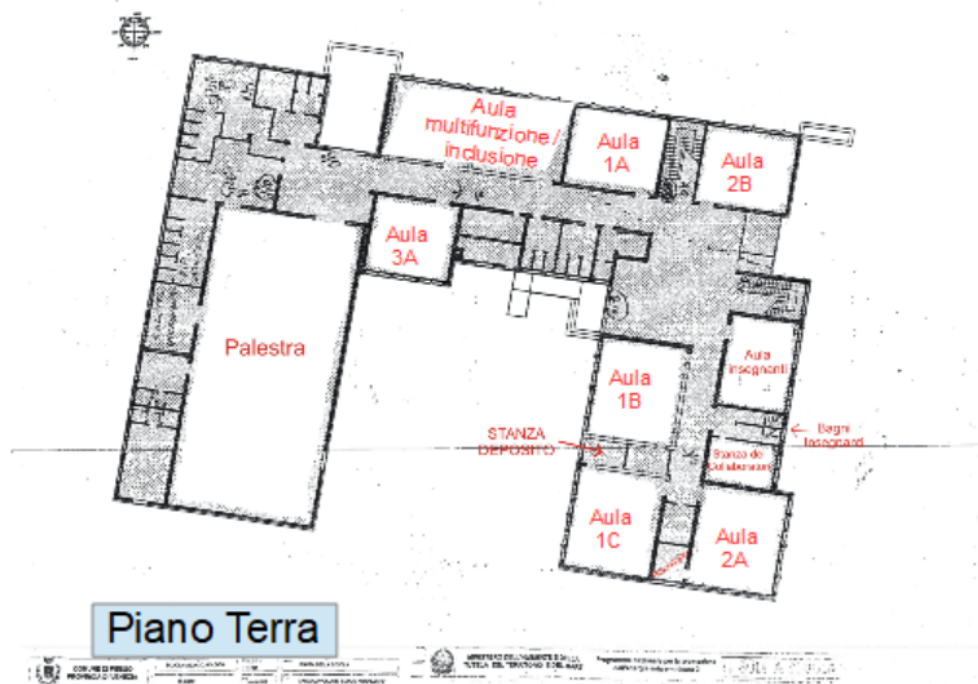
ORARIO SCOLASTICO

8.00-14.00

GESTIONE INTERVALLI

Durante gli intervalli gli alunni delle singole classi saranno accompagnati dai rispettivi docenti nei giardini della scuola dove trascorreranno la ricreazione.

Scuola Secondaria "C. Goldoni" - Disposizione aule a. s. 2022/2023



5. INFORMAZIONE E FORMAZIONE

L'informazione e la formazione organizzata dall'IC "A. Pisani" di Stra è organizzata sui seguenti ambiti: informazione (ai sensi del D.Lgs. 81/2008, art. 36) e comunicazione; formazione (anche ai sensi del D.Lgs. 81/2008, art. 37); cartellonistica e segnaletica.

L'informazione/comunicazione:

- l'informazione/comunicazione delle famiglie e studenti è curata attraverso circolari e comunicazioni, nonché attraverso incontri con i docenti.
- l'informazione/comunicazione del personale è curata attraverso incontri con il dirigente scolastico, attraverso le comunicazioni durante gli OO.CC., con circolari e disposizioni dirigenziali.
- l'informazione è curata attraverso i documenti predisposti: Protocollo, Regolamento e Patto di corresponsabilità educativa.

La formazione del personale

È tenuta dal RSPP.

Cartellonistica e segnaletica

L'IC "A. Pisani" di Stra è stato predisposto ed è dotato di riferimenti, di cartellonistica e segnaletica orizzontale e verticale. Sono esposti:

- I cartelli recanti norme comportamentali generali e specifiche desunte dal Protocollo, posti in prossimità delle porte d'accesso di ogni sede scolastica e nei luoghi di maggior transito;
- Il decalogo delle regole di prevenzione posto in più punti di ogni sede scolastica;
- Il manifesto del Ministero della Salute sulle corrette modalità di lavaggio delle mani;
- La segnaletica orizzontale messa in opera per regolamentare gli spostamenti interni agli edifici.

6. COMMISSIONE PER L'APPLICAZIONE DEL PROTOCOLLO

È istituita presso l'IC "A. Pisani" di Stra una Commissione di Referenti Covid per l'applicazione del Protocollo di Sicurezza formalmente nominata.

Il presente Protocollo è allegato al Documento di Valutazione dei Rischi ed è suscettibile di modifiche, adeguamenti ed aggiornamenti legati all'evoluzione della normativa e dell'implementazione.

Il Protocollo è approvato e sottoscritto dal Responsabile del Servizio di Prevenzione e Protezione (RSPP) di Istituto.

Il Responsabile della Sicurezza
F.to Alessandro Sette



Il dirigente scolastico
Alberto Furlanetto

(Documento firmato digitalmente ai sensi Del
C.D. Codice dell'Amministrazione Digitale e
normativa connessa)